

YUN

百汇园三期（1号-4号）全户型



[玥园] A (1幢6号03室)

VENEZIA

三室两厅 建筑面积约为178.28m²



南阳台: 2-30为客厅方形阳台。

北阳台: 2-30为方形阳台。

注: 以上楼层为实际楼层, 部分楼层阳台为露台, 1-4层外立面为洞石



本资料仅供参考之用, 所有细节均以政府批准法规文件及双方签订的《商品房买卖合同》为准。

[玥园] B (1幢6号02室)

VENEZIA

两室两厅 建筑面积约为110.47-112.14m²



南阳台：2-6方形阳台（2层加防坠落护栏），
7-9、13-18、25-30为方弧形阳台，
10-12、19-24为弧方形阳台。

注：以上楼层为实际楼层，部分楼层阳台为露台，1-4层外立面为卵石



本资料仅供参考之用，所有细节均以政府批准法规文件及双方签订的《商品房买卖合同》为准。

[玥园] C (1幢6号01室)

VENEZIA

两室两厅 建筑面积约为138.06-140.66m²



南阳台: 1-6、10-12、19-24为客厅方形阳台。
7-9、13-18、25-30为客厅方弧形阳台。

北阳台: 1-30为方形阳台。

注: 以上楼层为实际楼层, 部分楼层阳台为露台, 1-4层外立面为洞石



本资料仅供参考之用, 所有细节均以政府批准规划文件及双方签订的《商品房买卖合同》为准。

[玥园] C' (1幢5号03室)

VENEZIA

两室两厅 建筑面积约为138.33-139.40m²



南阳台: 1-6、10-12、19-24为客厅方形阳台

7-9、13-18、25-29为客厅方弧形阳台

北阳台: 1-29为方形阳台

注: 以上楼层为实际楼层, 部分楼层阳台为露台, 1-4层外立面为洞石



本资料仅供参考之用, 所有细节均以政府批准法规文件及双方签订的《商品房买卖合同》为准。

[玥园] B' (1幢5号02室)

VENEZIA

两室两厅 建筑面积约为110.69-112.29m²



南阳台：2-6为方形阳台（2层加防坠落挑台）
7-9、13-18、25-30为方弧形阳台
10-12、19-24为弧形阳台

注：以上楼层为实际楼层，部分楼层阳台为露台，1-4层外立面为两石



本资料仅供参考之用，所有细节均以政府批准法规文件及双方签订的《商品房买卖合同》为准。

[玥园] A' (1幢5号01室)

VENEZIA

三室两厅 建筑面积约为180.37m²~182.74m²



南阳台: 2-29为客厅方形阳台。 北阳台: 2-6、10-12、19-24为方形阳台。
北阳台: 2-29为方形阳台。 7-9、13-18、25-29为弧形阳台。

注: 以上楼层为实际楼层, 部分楼层阳台为露台, 1-4层外立面为洞石



本资料仅供参考之用, 所有细节均以政府批准法规文件及双方签订的《商品房买卖合同》为准。

[旭园] A (2幢4号02室)

VENEZIA

四室两厅 建筑面积约为225.77m²~228.19m²



北阳台：2-29为方形阳台

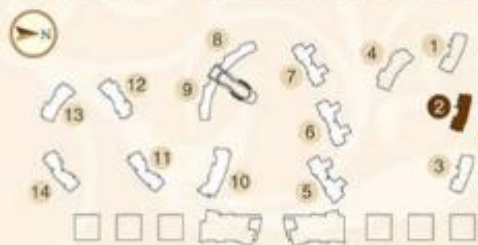
7-9、13-18、22-27为弧方形飘板阳台

南阳台：2-6为客厅方形阳台

7-9、13-18、25-29为客厅弧形阳台

10-12、19-24为客厅方弧形阳台

注：以上楼层为实际楼层，部分楼层阳台为露台，1-4层外立面为洞石



本资料仅供参考之用，所有细节均以政府批准法规文件及双方签订的《商品房买卖合同》为准。

[旭园] B (2幢4号01室)

VENEZIA

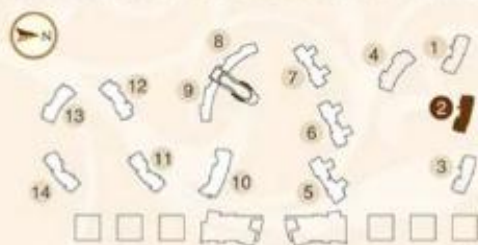
四室两厅 建筑面积约为222.61m²-224.96m²



北阳台：2-29为方形阳台。
7-9、13-18、22-27为方弧形飘板阳台。

南阳台：2-6为客厅方形阳台。
7-9、13-18、25-29为客厅方弧形阳台。
10-12、19-24为客厅弧形阳台。

注：以上楼层为实际楼层，部分楼层阳台为露台，1-4层外立面为洞石



本资料仅供参考之用，所有细节均以政府批准法规文件及双方签订的《商品房买卖合同》为准。

[旭园] B' (2幢3号02室)

VENEZIA

四室两厅 建筑面积约为221.53m²~223.80m²



北阳台：2-28为方形阳台。
7-9、13-18、22-27为弧方形飘板阳台。

南阳台：2-6为客厅方形阳台。
7-9、13-18、25-28为客厅弧方形阳台。
10-12、19-24为客厅方形阳台。

注：以上楼层为实际楼层，部分楼层阳台为露台，1-4层外立面为同石



本资料仅供参考之用，所有细节均以政府批准法规文件及双方签订的《商品房买卖合同》为准。

[旭园] DA (2幢3号01室)

VENEZIA

四室两厅 建筑面积约为239.79m²~242.21m²



北阳台：2-28为方形阳台。
7-9、13-18、22-27为方弧形飘板阳台。

南阳台：2-6为客厅方形阳台。
7-9、13-18、25-28为客厅方弧形阳台。
10-12、19-24为客厅弧形阳台。

注：以上楼层为实际楼层，部分楼层阳台为露台，1-4层外立面为卵石



本资料仅供参考之用，所有细节均以政府批准法规文件及双方签订的《商品房买卖合同》为准。

[豪园] A VENEZIA

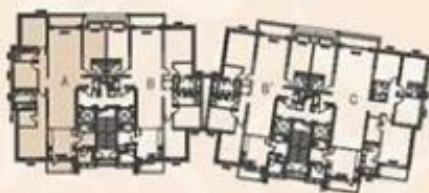
四室两厅 建筑面积约为257.40m²~262.60m²



北阳台: 2-6、10-12、19-24、26为方形阳台。
7-9、13-18、25为方弧形阳台。

南阳台: 2-6、10-12、19-24为客厅方形阳台。
7-9、13-18、25-26为客厅弧形阳台。
7-25为方弧形飘板。

注: 以上楼层为实际楼层, 部分楼层阳台为露台, 1-4层外立面为卵石。



本资料仅供参考之用, 所有细节均以政府批准法规文件及双方签订的《商品房买卖合同》为准。

[豪园] B

VENEZIA

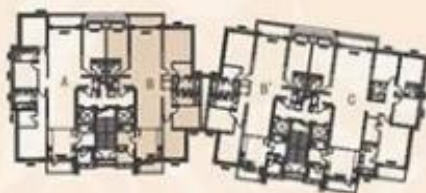
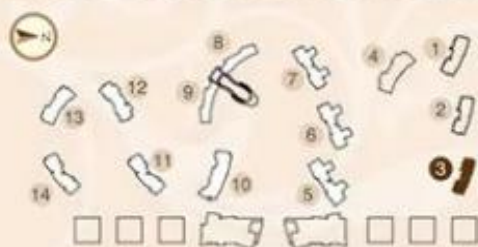
四室两厅 建筑面积约为244.37m²~247.64m²



北阳台：2-6、10-12、19-24、26为方形阳台。
7-9、13-18、25为弧形阳台。

南阳台：2-26为客厅方形阳台。
7-25为弧形飘板。

注：以上楼层为实际楼层，部分楼层阳台为露台，1-4层外立面为洞石



本资料仅供参考之用，所有细节均以政府批准法规文件及双方签订的《商品房买卖合同》为准。

「豪园」B'

VENEZIA

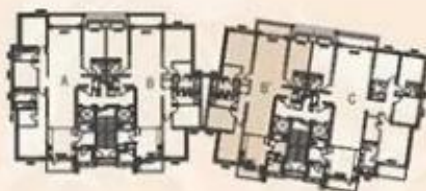
四室两厅 建筑面积约为242.24m²~244.21m²



北阳台：2-6、10-12、19-25为方形阳台，
7-9、13-18为方弧形阳台。

南阳台：2-25为客厅方形阳台，
7-24为方弧形飘板。

注：以上楼层为实际楼层，部分楼层阳台为露台，1-4层外立面为网石。



本资料仅供参考之用，所有细节均以政府批准法规文件及双方签订的《商品房买卖合同》为准。

「豪园」C VENEZIA

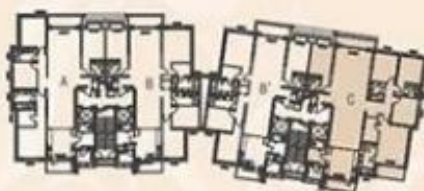
五室两厅 建筑面积约为303.59m²—306.22m²



北阳台：2-6为方形阳台，
7-9、13-18、25为方弧形阳台，
10-12、19-24为弧方形阳台。

南阳台：2-25为客厅方形阳台，
7-24为弧方形飘板。

注：以上楼层为实际楼形，部分楼层阳台为露台，1-4层外立面为洞石



本资料仅供参考之用，所有细节均以政府批准法规文件及双方签订的《商品房买卖合同》为准。

[禧园] A VENEZIA

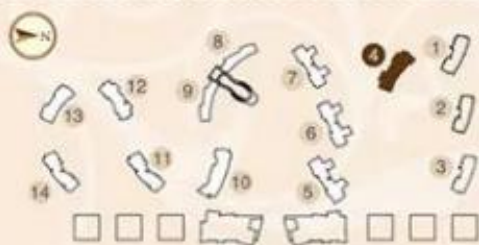
三室两厅 建筑面积约为186.28m²~190.26m²



北阳台：2-6为方形阳台。
7-9、13-18、25-29为弧形阳台
10-12、19-20、21-24、30为方弧形阳台。

南阳台：7-9、13-18、25-29为弧形飘板。

注：以上楼层为实际楼层，部分楼层阳台为露台，1-4层外立面为卵石。



本资料仅供参考之用，所有细节均以政府批准法规文件及双方签订的《商品房买卖合同》为准。

[禧园] B

VENEZIA

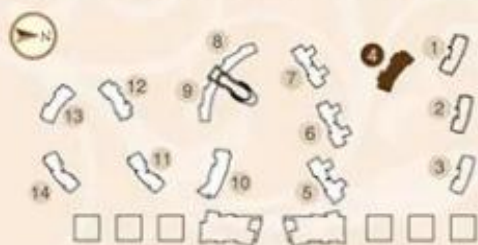
三室两厅 建筑面积约为173.43m²~175.00m²



北阳台：2-30为方形阳台，
仅2层为大方形阳台。

南阳台：7-9、13-18、25-29为方弧形飘板。

注：以上楼层为实际楼层，部分楼层阳台为露台，1-4层外立面为洞石



本资料仅供参考之用，所有细节均以政府批准法规文件及双方签订的《商品房买卖合同》为准。

[禧园] B'

VENEZIA

三室两厅 建筑面积约为173.24m²~174.81m²



北阳台：2-30为方形阳台，
仅2层为大方形阳台。

南阳台：7-9、13-18、25-29为弧方形飘板。

注：以上楼层为实际楼层，部分楼层阳台为露台，1-4层外立面为卵石。



本资料仅供参考之用，所有细节均以政府批准法规文件及双方签订的《商品房出售合同》为准。

[禧园] A'

VENEZIA

四室两厅 建筑面积约为192.70m²~196.57m²



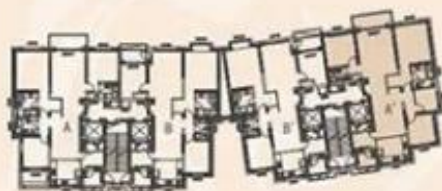
北阳台：2-6为方形阳台。

7-9、13-18为方弧形阳台

10-12、19-20、21-29为方弧形阳台。

南阳台：7-9、13-18、25-29为方弧形飘板。

注：以上楼层为实际楼层，部分楼层阳台为露台。1-4层外立面为洞石



本资料仅供参考之用，所有细节均以政府批准法规文件及双方签订的《商品房买卖合同》为准。